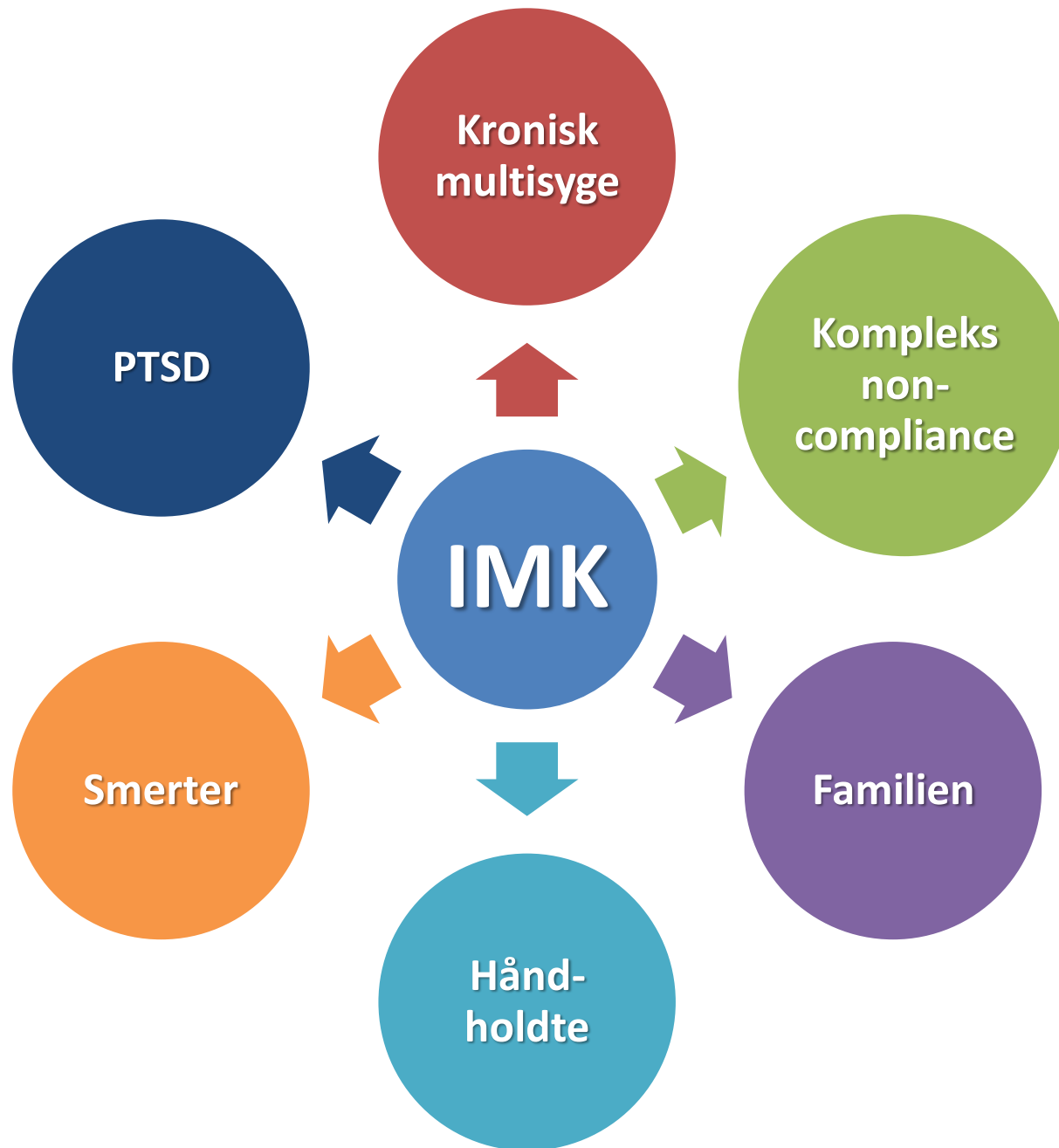
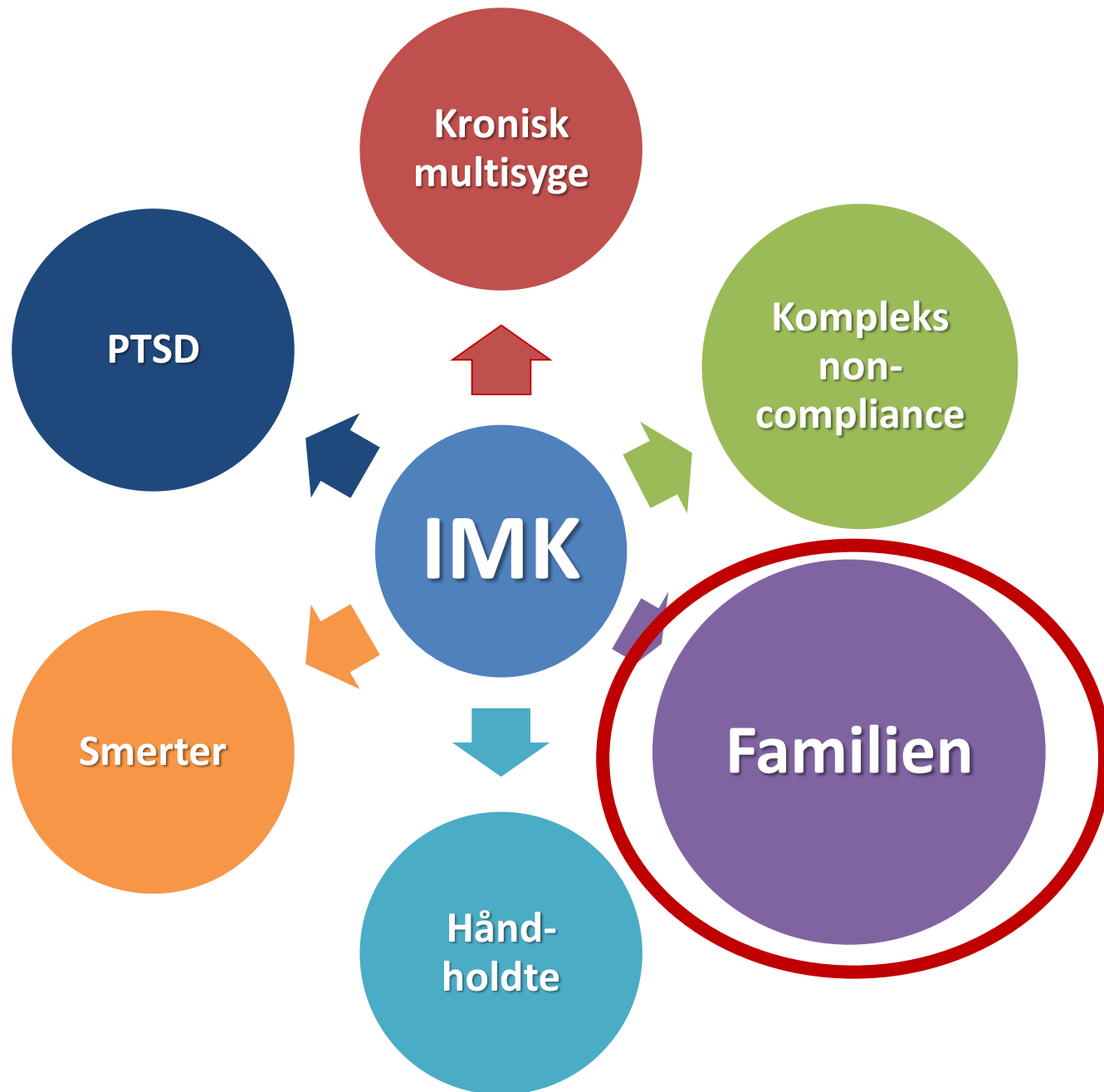


Familie sygepleje til sårbare familier med flygtninge baggrund

Dorthe Nielsen,
Sygeplejerske, Lektor
Indvandrermedicinsk Klinik, Odense
Universitets Hospital
Syddansk Universitet
University College Lillebælt

- Grundlæggende har alle brug for inddragelse af deres nærmeste
- Det er bare ikke sikkert alle har brug for den samme tilgang eller er i stand til at bidrage med det samme
- Dette ændrer sig ikke hos patienter med anden etnisk baggrund



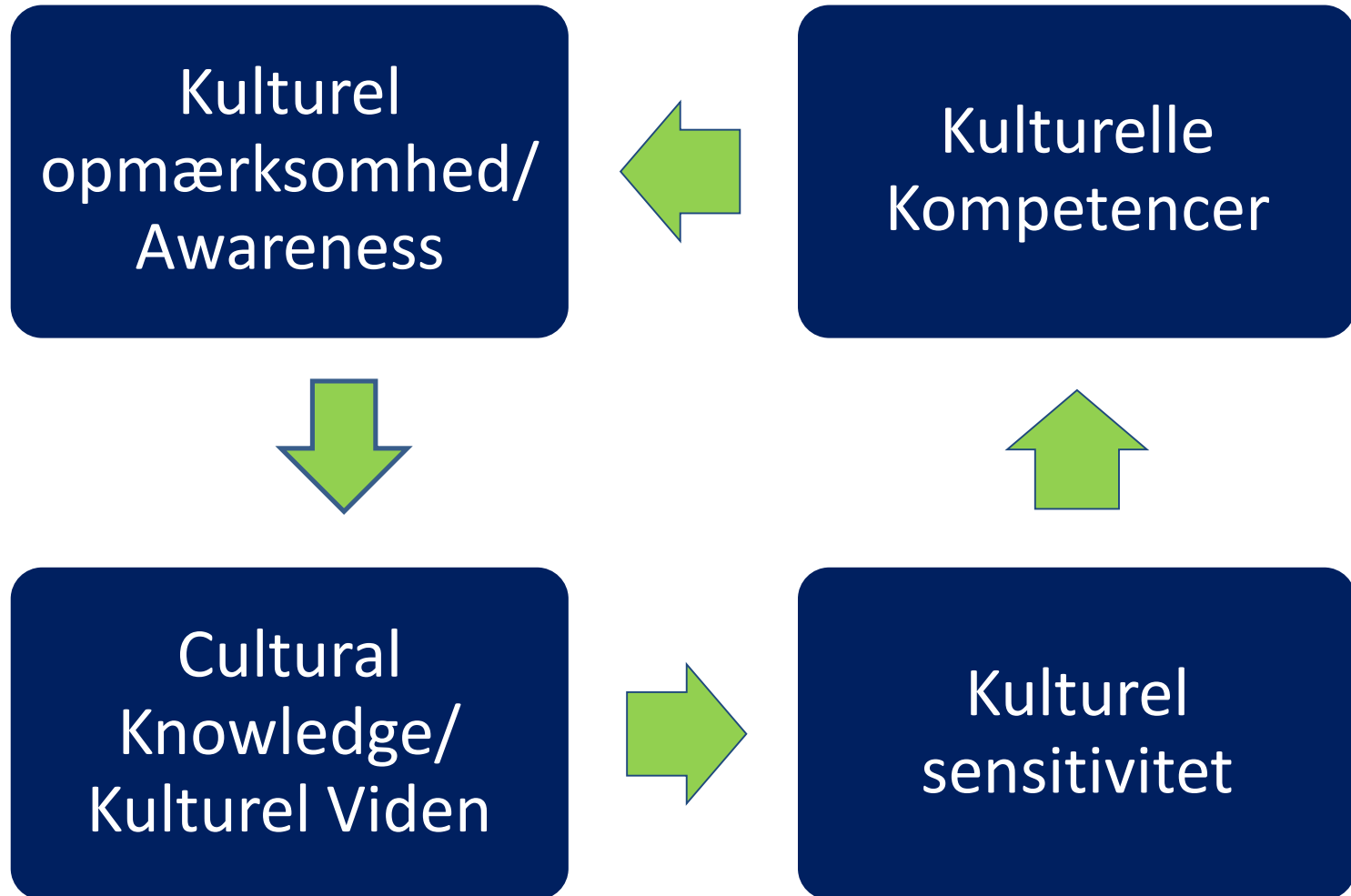


Kulturens bagside?

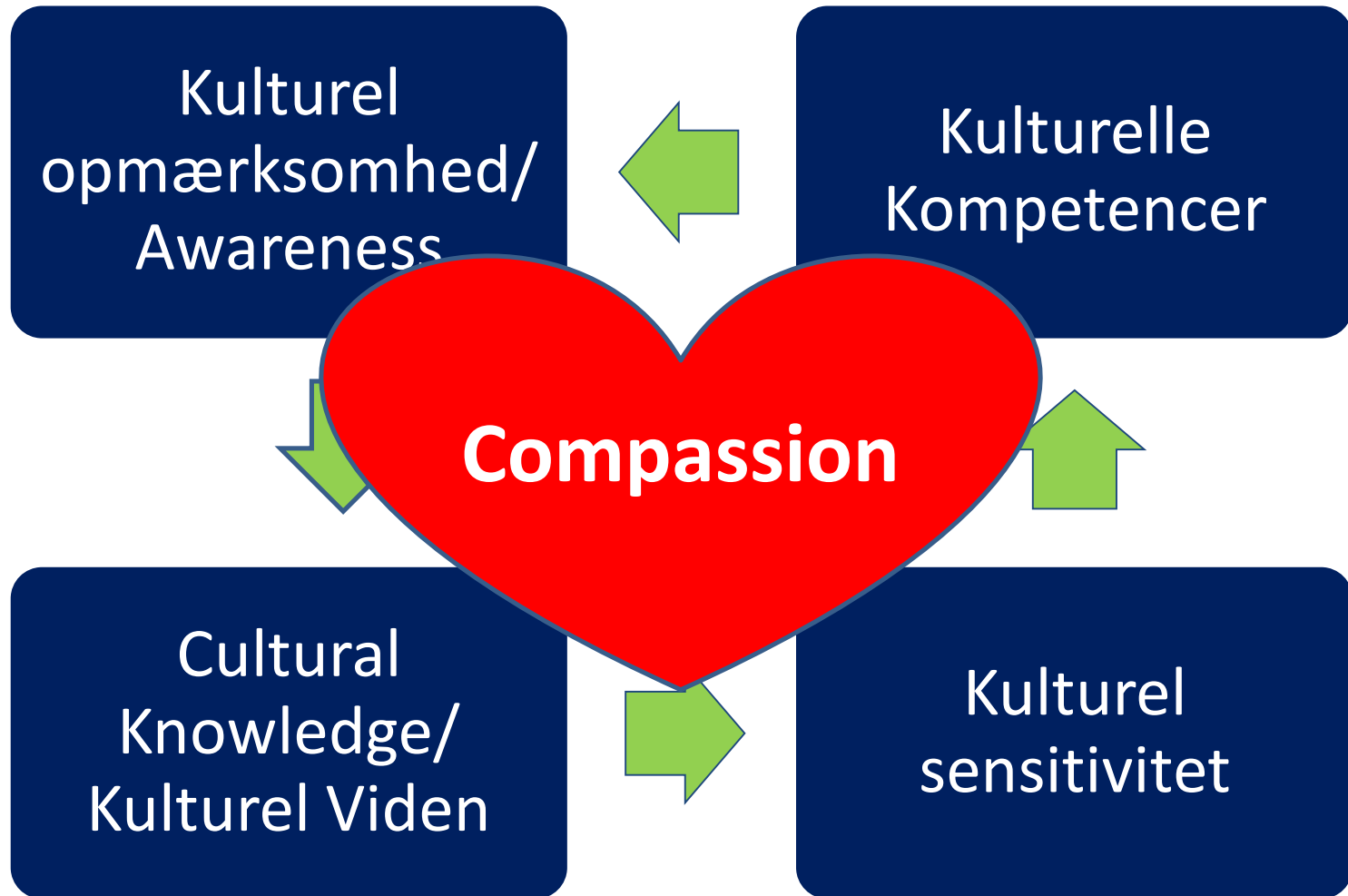
- Når vi skal beskrive det fremmede, og når vi **forsøger at forstå det anderledes**, gør vi det ofte ved at fokusere på **kulturen**.
- Derved kommer vi nemt til at **fokusere på alt det der er anderledes**



Kulturelle kompetencer



Kulturelle kompetencer



Kategoriseringer

1. Den "likeable og kompetente" familie
2. Den "likeable og inkompetente" familie
3. Den "unlikeable og kompetente" familie
4. Den "unlikeable og inkompetente" familie

Nielsen, Mottelson, Sodemann 2017

Larry Purnell

- Bevidst kompetent
- Ubevidst kompetent
- Bevidst inkompetent
- Ubevidst inkompetent

Purnell, Journal of Transcultural nursing, 2002

Grundlæggende problemer

- 30-50% flygtninge/indvandrere har mere end én betydende somatisk lidelse
- 75% har angst symptomer
- 75% kronisk smertetilstand
- 33% med kronisk smerte problematik bor med ægtefælle der også er syg
- 60% diagnosticeret med PTSD

PTSD bør overvejes når

Patienten kommer fra et krigshærgnet land
Hukommelses og koncentrationsproblemer
Søvnproblemer
Vedvarende angst og depression
Problemer med impulskontrol
Kroniske "uforklarlige" smerter
Mange diffuse symptomer



PTSD har betydning for familien

- Forældrene har vanskeligt ved at være rummelige og nærværende overfor deres børn, hvilket fører til utryk tilknytning og understimulering.
- Børnene hæmmes i deres udfoldelsesmuligheder p.g.a. forældrenes manglende tolerance over for uro og støj, hvilket kan føre til overdreven selvkontrol og overansvarlighed.
- Forældre med ringe affektregulering giver uforudsigelige reaktioner og skaber usikkerhed og angst
- Fører til sekundær traumatisering

Udfordring

- De voksne traumatiserede siger ikke noget
- Vi professionelle skal blive bedre til at identificere mennesker med traumer, så den fornødne hjælp kan iværksættes i tide
- De enkelte faggrupper skal efteruddannes i traumers omfattende følgevirkninger for den enkelte, for familien samt for samfundet
- Der skal politisk opbakning til at prioritere området

At være fremmed i systemet ...

”Kommunen tager mine børn...”



Følger af børns traumatisering

- Børn vil generelt have de samme reaktioner som voksne (jvf. kriterierne for PTSD). Hertil kommer dog følgende specifikke træk:
- Barnet vil standse sin udvikling, såvel intellektuelt som emotionelt
- Forstyrrelser i den fysiologiske balance i form af spiseforstyrrelser, søvnløshed m.m.
- Barnet reagerer enten voldsomt udadvendt eller lukker sig fuldstændig inde i sig selv.

De almindeligste symptomer hos de unge

- Tilbagetrækning fra andre
- For stærk identifikation med andre. Afhængighed af andres direktiver
- Aggressiv i adfærd, attituder og handlinger
- Kværulantisk, rastløs eller ude af stand til at forholde sig i ro eller koncentrere sig
- Irritabilitet eller humørsvingninger eller ændringer i adfærd fra den ene ekstrem til den anden på kort tid
- Funktionelle eller fysiske klager forårsaget af emotionelle impulser, f.eks. hyppig hovedpine, mavepine, mavetilfælde, anspændthed i øjnene m.m.
- søvnproblemer

*Min mor er bange for at gå ud
så jeg følger hende overalt –
også på sygehuset*

*Tit vågner hun om natten og er
bange og så må jeg ind og
sove hos hende*

*Jeg har mistet kontakten til min
støtte pædagog*

**16 årig dreng, som forsøger at passe sin
skolegang i gymnasiet**



*Jeg fortæller mor, at
det ikke er
nødvendigt at sætte
borde og stole, samt
skuffer med knive og
gafler foran døren
hver aften*



*Far taler tit om
Saddam Hussein – og
mor er bange - så jeg
har været på nettet og
set hvad det var
Sadaam gjorde ved
min mor og fars
familie...*

**5årig dreng, søn af svært
traumatiserede forældre**



*Jeg er min mors
stemme – efter hun
har mistet sin søn og
... vil hun ikke
længere tale – så jeg
er hendes sprog og
kontakt til
omverdenen*

**18årig datter til traumatiserede
forældre**



Når de ældre bliver syge og gamle

- Kollektivistisk familie mønster
- Magt fordeling og roller
- Hjemland en del af et fællesskab
- I DK en byrde om benet
- Respekt?
- Økonomiske udfordring
- Sproglige barriere

*Jeg bliver mere syg af at tænke
på min mor – jeg sendte
hende tilbage til vores
hjemland med angst og
usikkerhed – hun græd og
græd i lufthavnen og sagde at
jeg ikke måtte sende hende
tilbage – hun døde efter 14
dage og jeg nåede ikke at tale
med hende...men jeg magtede
ikke længere at passe
hende.....*



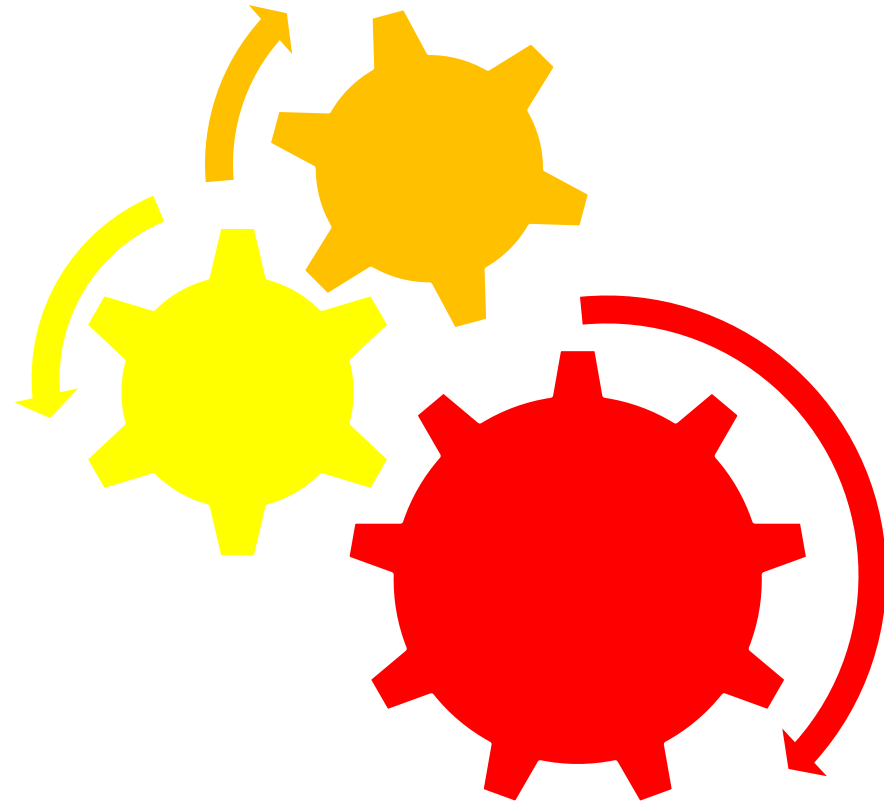
**Traumatiseret 42 årig kvinde, alene mor til
6 børn, kontanthjælp**

Konsekvenser

- Ældre med mistet identitet
- Ensomme ældre
- Angst for fremtiden
- Følelse af svigt – dårlig ”muslim”
- Sender ældre tilbage angst, ensomhed og utryghed
- Passer ikke ind i de danske plejecentre
- Voksne børn der slides ned af at passe deres pårørende
- Børnebørn der får ”nattevagten” hos bedsteforældre

Systemisk teori

- Tager udgangspunkt i at alle mennesker har deres egen forståelse af verden og sig selv
- Problemer opstår i relationer og systemer, vi mennesker befinder os i



Calgary Family Assessment Model, Wright,
Leahey 2013

Når forældrene har det dårligt, får børnene det også dårligt

- Har ofte selv traumer
- Mange tabuer i familien
- Er klemmt imellem to kulturer og sprog
- Sekundær traumatisering
- Forældrene magter ikke relationen
- Mangler rollemodeller
- For stort ansvar

**Familiesygepleje
handler IKKE om at lade
familien tolke for
patient!!!**

Lad de pårørende være pårørende

- *”Jeg blev så ked af det da jeg skulle oversætte at min mor var alvorlig syg – så det var rigtig svært at skulle sige det”*
- *” Jeg skulle oversætte en hel masse om sex og samleje – på vejen hjem så min onkel ikke på mig”*
- *”Jeg vidste ikke min mor havde disse oplevelser (PTSD) – tårerne løb bare ned af mine kinder – de professionelle så kun på min mor – ingen spurgte til mig”*

Kommunikation, hvordan...

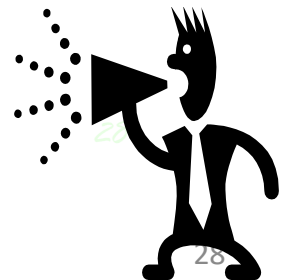
At lytte til det der forklares med åbent sind.

At turde spørge, især når vi undrer os.

Spørg om lov, hvis det er for egen nysgerrighed.

Ingen bliver fornærmet hvis de bliver spurgt pænt og af interesse.

Vær bevidst om det nonverbale sprog.



Livslinien



0 år

Født



15 år

skolegang



25 år

gift



30 år

børn



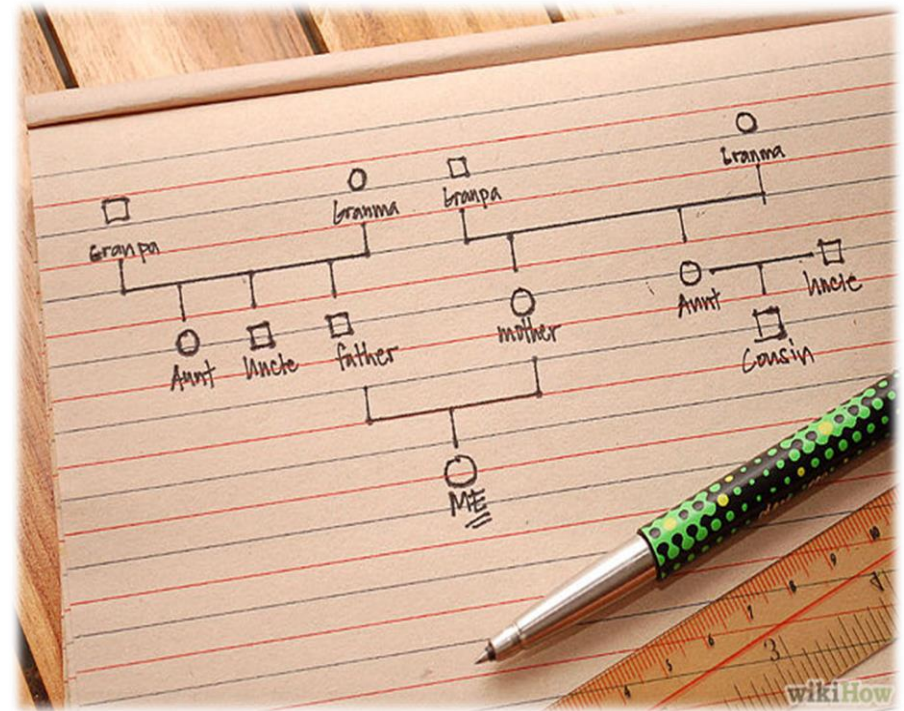
Livshistorien

- Formålet med at inddrage livshistorien i sygeplejen er at få en bedre forståelse af patientens helhedssituation, men formålet er også at skabe mening og sammenhæng i patientens liv ved at se på belastninger og traumer på en ny måde og derved få syn for de gode ting, der også forekommer i ens liv.

Gustafsson J. Livshistorie fortællinger - nøglen til livet. 2014.

Genogram som redskab

Identificerer familiemedlemmernes opfattelser af deres aktuelle situation, problem, ressourcer, og hvordan relationerne mellem dem påvirkes af betingelser som sygdom, belastninger med mere

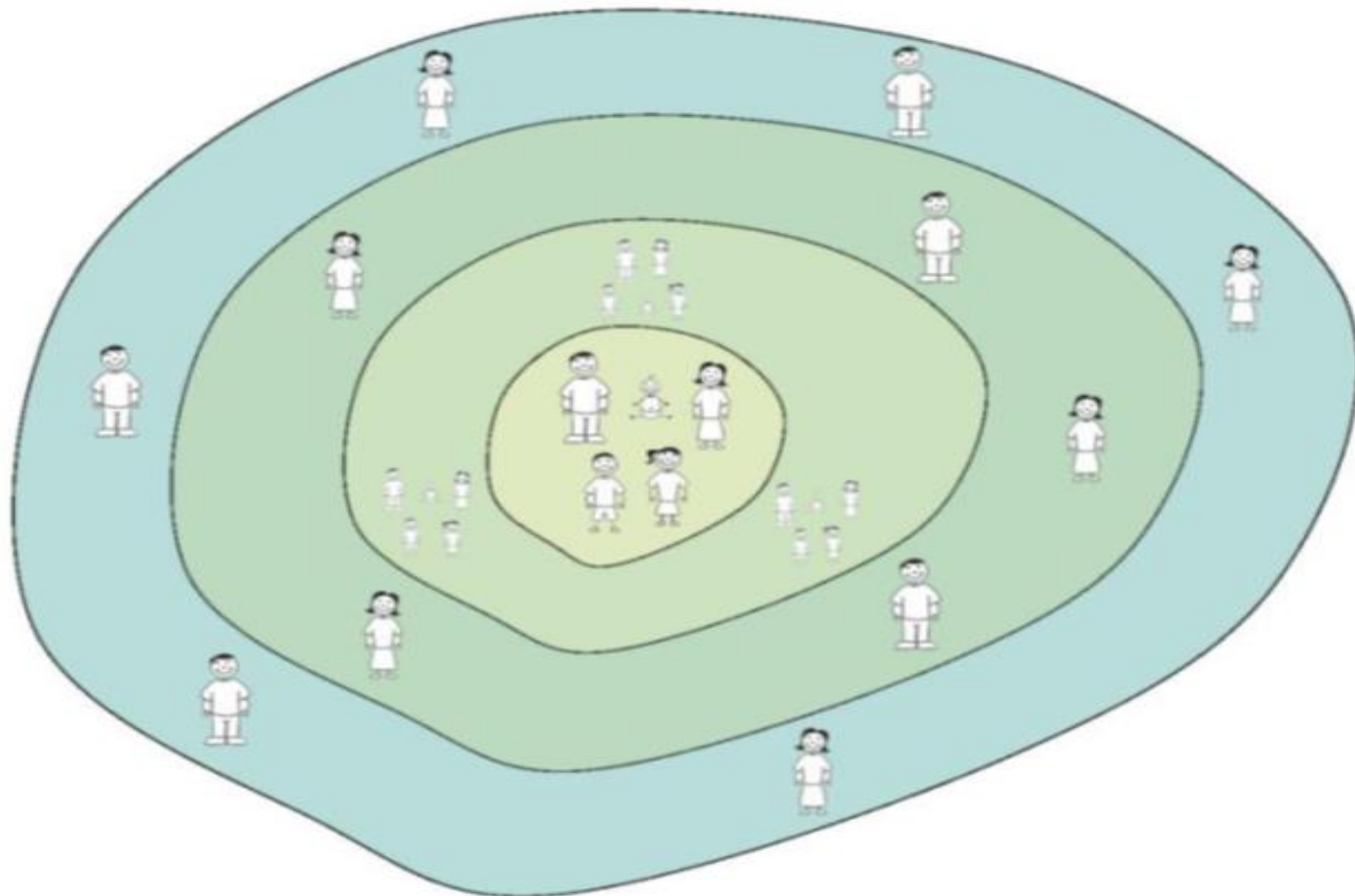


The family systems theory, Murray Bowen, 1978, Wright, Leahey 2013

Afdækning af relationer - netværk

- Familiemedlemmer – hvem og hvor er de??
- Ensomhed og social isolation
- Stigmatiserende at "miste" sine børn?
- Hvem bestemmer?
- Økonomiske problemer
- Identitet – hvem er jeg i Danmark

Netværks cirklen



Refleksioner

Hvordan arbejder vi med de sårbare familier?

- Kritisk refleksion over hvilke metoder der vil passe til den enkelte problemstilling
- Livshistoriens betydning
- Kulturelle opfattelser af at være en familie
- Kommunikationsfærdigheder og kompetencer
- Sprogbarrierer – har forældrene/familien forstået det vi siger?
- Dialog baserede familiesamtaler

En særlig tilgang???

Når det i sandhed skal lykkes én at føre et menneske hen til et bestemt sted, først og fremmest må passe på at finde ham der, hvor han er, og begynde der.

Dette er hemmeligheden i al sand hjælpekunst. Enhver der ikke kan det, han er selv i en indbildning, når han mener at kunne hjælpe en anden.

► Søren Kirkegård.

**Tak for jeres
opmærksomhed!**

