

## Amning af det syge nyfødte barn

Fagligt Selskab for Sygeplejersker, der  
Arbejder med Børn og Unge  
18. november 2021

Marianne Busck-Ramussen  
Sundhedsplejerske, MPH, IBCLC  
Kompetencecenter for Amning i  
Komiteen for Sundhedsoplysning



1

## Amning af det syge nyfødte barn



Ønsker til mit oplæg:

De spædbørn, der bliver indlagt med:

- Dårlig trivsel
- Dårligt fungerende amning
- Problemer med sutteevne
- Brug af suttebrik
- Skrigeture

- **Barnets sutteteknik**
- **Suttebrikker**
- **Amning med kompression og andre hjælpemidler**



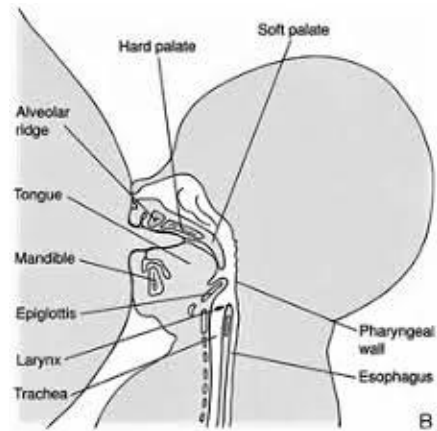
2

## Anatomi



### Ganen

- **Hårde gane** hjælper barnet til at holde brystet i munden
- **Bløde gane** hjælper med at danne et sejl, så mælken ikke løber op i næsen
- Ganen formes af tungebevægelser
- Høj gane kan være tegn på stramt tungebånd eller hypotoni



3

3

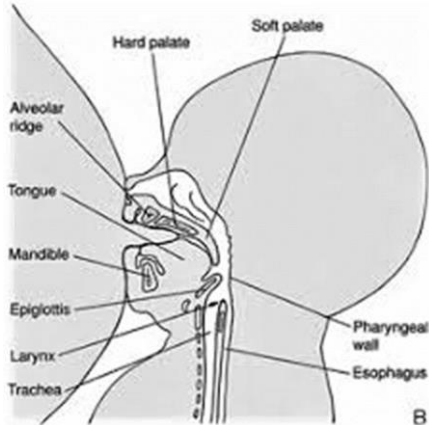
## Høj gane



4

4

## Anatomi



- **Tungen** er relativt stor hos det nyfødte barn, hvilket medvirker til at skabe stabilitet sammen med kinderne
- Tungen og underkæbens bevægelser nedefter under amningen danner undertryk og får mælken til at løbe ind i munden
- **Læberne** danner sejl ved at gribe fat om areola, krænges udaf
- **Strubelåget** (epiglottis) beskytter luftvejene når barnet synker
- **Svælget** løfter sig, når barnet synker og medvirker til beskyttelse af luftvejene



5

5

## Anatomi

- **Kinderne** har puder af fedt, der ligger mellem de store muskler, som stabiliserer tungen, når barnet sutter og hindrer "kollaps"
- Kollaps af kinder mindsker undertrykket
- Præmature har mindre fedtvæv
- **Underkæben** er en smule tilbagetrukket -



6

6

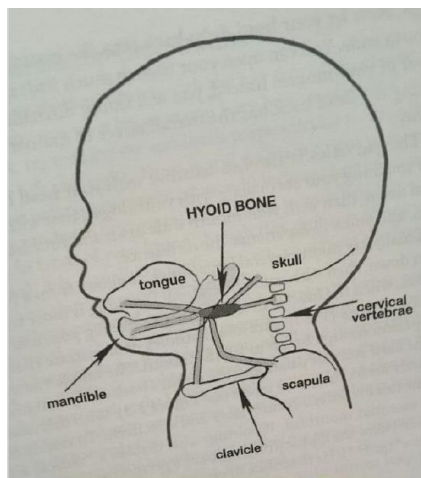
## Tungebenet - os hyoideum



Den "frie" knogle

Muskler der hæfter eller udspringer fra tungebenet er aktive, når barnet søger og sutter

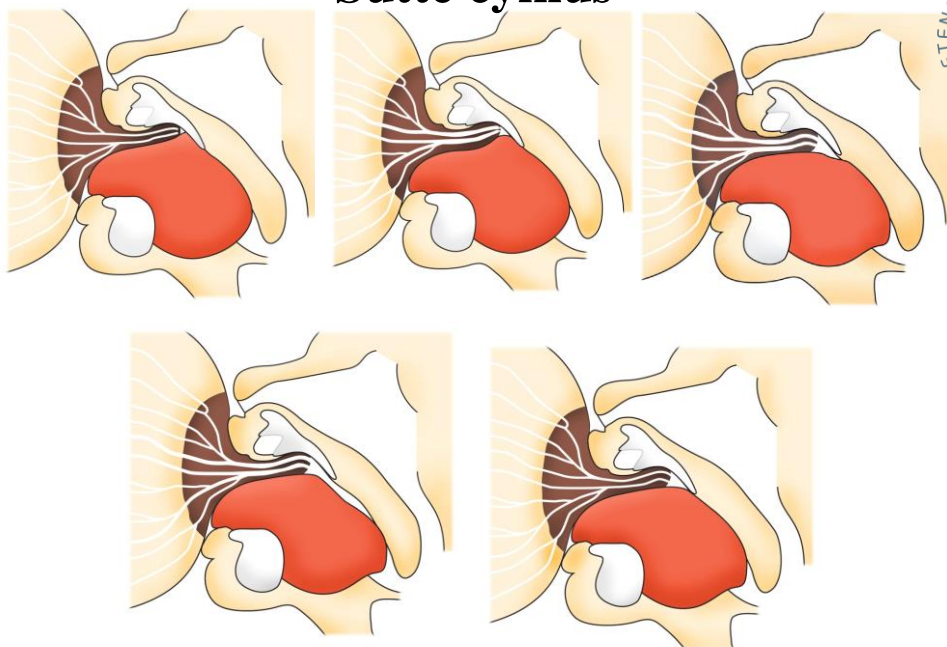
Funktionen af disse muskler er direkte påvirket af holdningen af barnets hoved og nakke



7

7

## Sutte cyklus

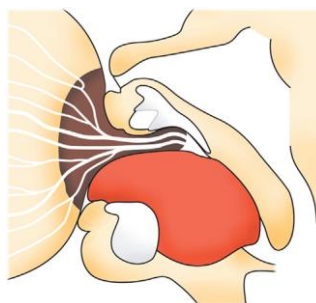


8

## Vakuum



- Vakuum er den dominerende faktor i forhold til overførsel af mælk fra mor til barn (Sakalidis et al 2016)
- Baseline og maximum vakuum bliver svagere når nedløbsrefleksen aktiveres og mælken løber (Cannon et al 2016)



9

9

## Vurdering af sutteteknik



- Barnet ligger mave mod mave med og helt tæt ind til mor
- Barnets mund er vidt åben og læberne, især underlæben er krænget udad
- Barnet har fat langt inde om brystet og underlæben dækker mere af areola end overlæben
- Hagen rører brystet
- Kæbemusklerne arbejder rytmisk og bevægelsen går helt op til øret

### MEN

- Moderens oplevelse af smerte er afgørende for, om I skal guide hende til anden placering af hende selv og/eller barnet

10



## Sutte-synke-trække vejret rytme

Frekvens ca. 1 pr. sekund (hurtigere i de første 1-2 minutter) i en 1-1-1 sekvens

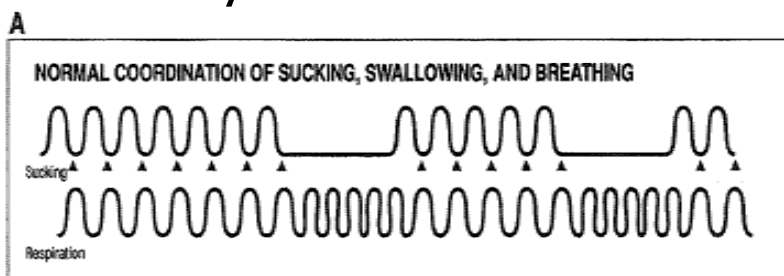
Sutte-synke frekvensen øges, når mælkeflowet er lille

Sutte-synke frekvensen aftager, når mælkeflowet tiltager

Det kræver koordination af 20 muskelpar og 5 kranienerver alene at synke

11

## Sutte cyklus



Mature børn:

Normal suttecyklus (suck burst) består af 10-20 sutte-synke-trække vejret triader.

Følges af 3-5 sekunders sutte pause.

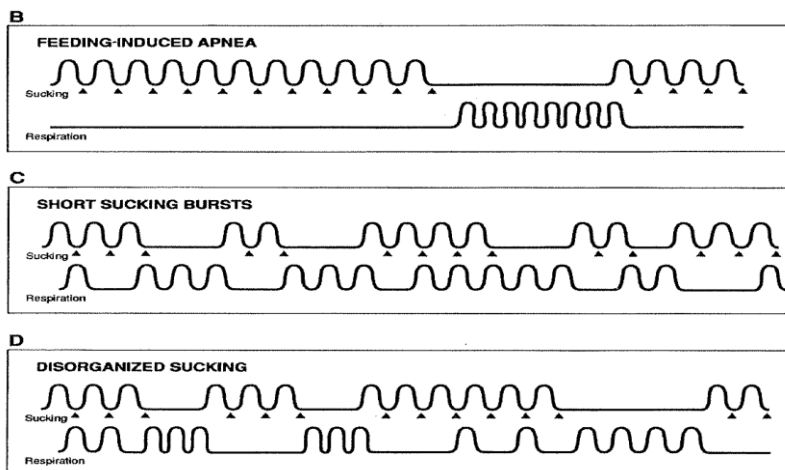
Når barnets respirationsfrekvens er ved at være normal, begynder barnet at sutte igen (selvregulering).



12



## Abnorme sutte cykli



13

## Dårlig sutteteknik

- Barnet har for yderligt fat og klemmer sammen om brystvorten, for at holde den inde i munden. Brystvorten bliver klemt mellem tungen og den hårde gane: efter amning kan man se, at brystvorten er spids eller læbestiftformet (som en ny læbestift). Mor har smerter og der er risiko for sår.



**FIGURE 9-2** Creased Nipple Postfeed.

Courtesy of Linda J. Smith



14



## Sutteteknik



Brystvorten skal have samme facon før og efter amning



15

15

## Teknikker for assistance



- **Faciliterende teknikker der understøtter den normale sutteteknik**
  - Hud mod hud kontakt
  - Laid back ammestilling
- **Kompensatoriske teknikker, som fremmer amningen, men som ikke afhjælper det underliggende problem**
  - Brug af suttebrik
  - Støtte til kinder for at afhjælpe hypotoni
  - Støtte til kæbe til at forebygge at barnet mister grebet om brystet

16



## Faciliterende teknikker

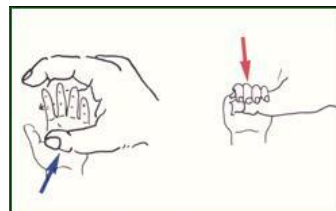


### Udløsning af primitive neonatale reflekser

#### Motoriske

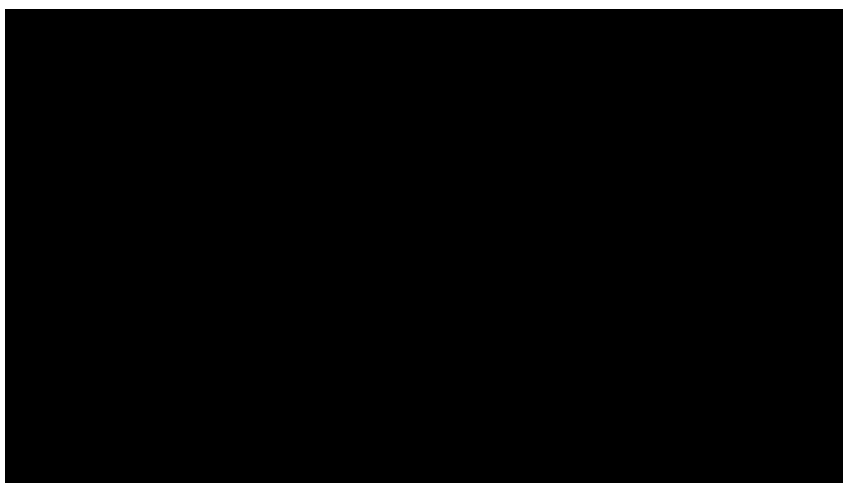
- Griberefleks med hænder
- Griberefleks med fødder, Babinski
- Støtte imod med fødder
- Kravle
- Bøje arme og ben

[Colson 2006]



17

## Attachment – Global Health Videos



18

18

## Suttebrikker



Anvendelse af  
suttebrikker i  
Danmark:

- 29% af mødre til  
mature børn Kronborg  
2016
- 54% af præmature  
børn Maastrup 2014



19

## Stort dansk studie om suttebrikker



“Why do mothers use nipple shields and how does this influence duration of exclusive breastfeeding?”

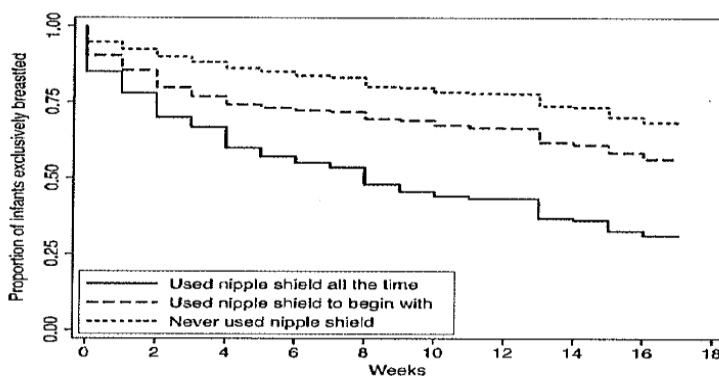
- 4.815 mor-barn par
- 22 % brugte suttebrik I begyndelsen
- 7% brugte suttebrik I hele perioden

20

Hanne Kronborg et al. 2016

20

## Eksklusiv amning og brug af suttebrik



**Fig. 2.** Proportion of infants exclusive breastfed according to mothers' use of nipple shield as a function of the age of the infant (weeks 0–17).

Kronborg<sup>o</sup>et al 2016

21

## Risiko for tidligt ammeophør, ved brug af suttebrik



	Førstegangsfødende	Flergangsfødende	Alle kvinder
Aldrig brugt suttebrik	1	1	1
Suttebrik i hele ammeperioden (OR)	3,8	3,3	3,4
Suttebrik i begyndelsen (OR)	1,63	Ingen forskel	1,4

Justeret for faktorer hos mor: alder, BMI, uddannelse, rygning, ammeerfaring,  
 Faktorer hos barnet: gestationsalder, fødselsvægt, brug af sut i de 2 første uger,  
 Amme problemer i den første uge: med at få barnet til at tage fat om brystet, brystbetændelse, sår på brystvorterne og bekymring for at have nok mælk

Kronborg et al 2016

22

## Suttebrikker præmature



- Dansk studie fra 2014
- Anvendelse af suttebrik associeret med højere risiko for ikke at amme fuldt ved udskrivelse – OR 2.3
- Anvendelse af suttebrik associeret med højere risiko for ikke at amme så længe som anbefalet – OR 1.4
- Ingen association til tidlig etablering af fuld amning

Ragnhild Måstrup <sup>23</sup> et al. 2014

23

## Klinisk retningslinje for anvendelse af suttebrik under ammeetablering



***Undgå at anvende suttebrik som førstevalg til at løse ammeproblemer under ammeetableringen, idet anvendelse af suttebrik kan forkorte den eksklusive ammeperiode for såvel præmature som mature børn og ikke fremmer tidligere etablering af eksklusiv amning af det præmature barn.***

Center for kliniske retningslinjer, Annemi Frandsen et al 2019

24

## Mælkeoverførsel (Coentro et al 2020)

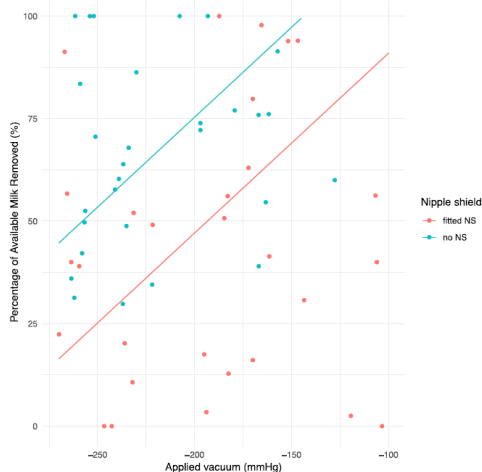


Fig. 1 Percentage of available milk removed (%) and applied vacuum (mmHg) with and without fitted NS

25

25

## Konklusion



- De eksperimentelle data viser, at suttebrikker kan reducere mælkeoverførslen mellem mor og barn.

Det er vigtigt med en tæt klinisk vurdering af ammende mødre/børn, der anvender suttebrik

Ref: Coentro et al 2020

26

26

## Audit om genindlæggelser



- Ved audit om genindlæggelser af børn i de første uger efter fødslen på grund af dårlig trivsel, ses flere børn der har brugt suttebrik (Region Midtjylland og Region Syddanmark)
- Løsningsmulighed:
  - Sparring med kollega før suttebrik anbefales
  - Sparring med IBCLC-uddannet før suttebrik anbefales

27

27

## Instruktion til moderen



- Obs at suttebrikkens størrelse er rigtig
- Suttebrikken sættes på ved næsten at vende indersiden ud – mexicanerhat
- Der skal dannes undertryk, så brystvorten suges ind i suttebrikken
- Fugt kanten, så den sidder bedre fast
- Håndudmalk evt. en smule mælk ind i brikken
- Evt. massage eller kompression af brystet under amning
- Tjek sutteteknik – sutteteknik er den samme med og uden suttebrik
- Information til mor om, hvad suttebrikken kan gøre ved amningen
- Støtte moren i at komme af med suttebrikken igen
- Stimulation ved indikation, observation af barnets trivsel

28



## Anvendelse af suttebrik



29



## Suttebrik



30





## Brystkompression

- Brystkompression kan øge mængden af udmalket mælk med 48 %
- Brystkompression øger også fedtindholdet i mælken
- Placer tommelen på oversiden og de andre fingre på undersiden af brystet, øg presset i ca. 10 sekunder. Slip taget og gentag et nyt sted. Arbejd stille og roligt begge bryster igennem.

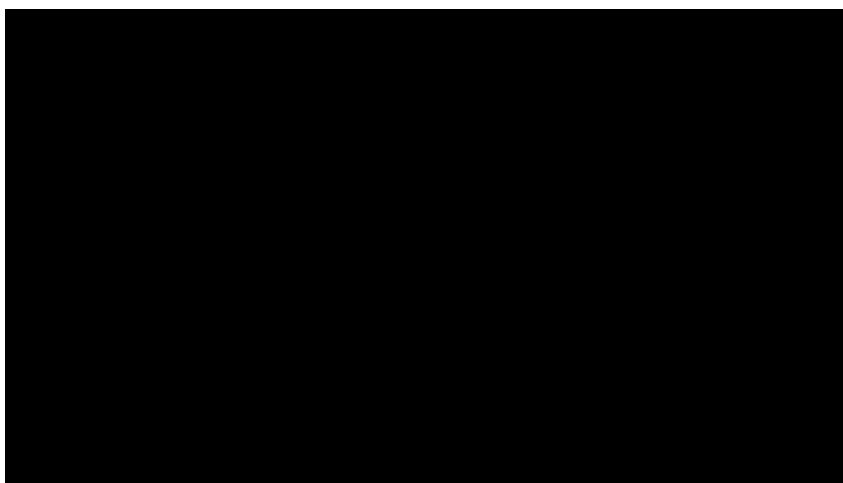


Kilde: Morton et al 2009 og 2012

31



## Brystkompression



32

## Ammesugerør / Lact-aid



- Hvis barnet ikke har kræfter til at tage al mad ved brystet
- Barnet skal kunne medvirke
- Mælkeproduktion stimuleres
- Barnet har kontrollen
- Måltidet gives i en omgang
- Nogle mødre synes, det er besværligt



33

## Finger feeding

- Barnet har kontrollen
- Kan bruges hvis barnet har:
  - Lav muskeltonus
  - Disorganiseret suttemønster
  - Brug for stimulation for at sutte



34

## Mere viden om amning



- Nyhedsbrev fra Kompetencecenter for Amning
- Tilmelding på hjemmeside:
- [www.kompetencecenterforamning.dk](http://www.kompetencecenterforamning.dk)

